

Höstvete

Anders Ericsson, Hushållningssällskapet Västmanland

På platser med mindre vinterpåfrestningar, främst i D- och E-områdena, överträffar de allra flesta sorterna Kosacks avkastning. Under tuffare förhållanden hävdar sig Kosack bättre, men även här finns det goda alternativ. Egenskaper som stråstyrka, mognadstid och falltalsstabilitet måste tas med i bedömningen när man väljer sort. De flesta ”nya” sorter har kortare strå, tidigare mognad och högre falltal än Kosack, medan stråstyrkan varierar.

Det lades ut 29 stycken regionala sortförsök, på 19 olika platser, under hösten 2000. Av

dessa 29 försök kasserades 7 stycken av olika anledningar, utvintring i S-, T- och W-län, grävlingsskador i H-län och snigelskador i P-län. De återstående försöken går att dela upp i två grupper, försök med stora vinterpåfrestningar och försök med måttliga eller inga vinterskador. Hårdast drabbades av vinterskador var försöken i Mälardalen. I AB-, D-, T- och U-län drabbades 9 av 11 försök av stora utvintringsskador, medan inget av försöken i E- och R-län drabbades av större skador.

I tabell 1 redovisas planttätheten för ett antal utvalda sorter i de försök som hade utvintringsskador. Ur tabellen kan man ut-

Tabell 1. Höstvete. Sorternas planttäthet, våren 2001. 9 försök med stora vinterpåfrestningar.

Sort	Fullt bestånd = 100 Planttäthet Vår	F-området	D- och E-området
Stava	97	Odlingssäkra	Odlingssäkra
Olivin	95		
Finess	95		
Kosack	94		
Ballad	93		
Terje	93		
Tarso	87	Ganska odlingssäkra	Odlingssäkra
Pagode	85		
Lars	77	Något osäkra Undvik svåra lägen	Ganska odlingssäkra
Kris	73		
Ebi	73		
Agaton	72		
Marshal	69		
Kampa	67		
Ritmo	49	Chansning	Undvik svåra lägen
Hybnos II	23	Mycket osäkra	Osäkra, kräver bra lägen
Redford	7		

läsa att trotjänarna Kosack och Stava tillsammans med nykomlingarna Olivin, Ballad, Finess och Terje var de sorter som hade den bästa planttätheten på våren. Sorternas vinterhärdighet påverkar naturligtvis sorternas avkastning.

I tabell två redovisas samtliga sorters medelavkastning, uppdelat på försök med eller utan utvintringsskador och i diagram 1 redovisas de sorter som bedöms intressanta för området.

Tabell 2. Höstvete. Avkastning 2001. Mätare Kosack. Medeltal obehandlat – behandlat.

Sort	Ingen eller låg vinterpåfrestning Medeltal	Stora vinterpåfrestningar Medeltal	Samtliga försök Medeltal
Kosack			
kg/ha	7487	6165	6946
rel.tal	<u>100</u>	<u>100</u>	<u>100</u>
Olivin	112	113	113
Finess	111	109	110
Terje	112	102	107
Ballad	106	107	106
Pagode	108	98	104
Kris	109	92	104
Agaton	119	84	103
Hemse	105	97	101
Gremlin	115	84	101
Stava	101	102	101
Tarso	104	90	99
Marshal	113	81	99
Ritmo	111	69	97
Ebi	102	85	96
Lars	102	79	95
Gnejs	108	74	93
Recidense	103	76	91
Kampa	103	79	91
Clever	107	59	86
Magnus	113	47	84
Diamant	99	50	77
Drifter	105	44	74
Hybnos II	107	38	72
Baltimor	111	23	66
Bill	88	24	62
Biscay	102	18	59
Redford	102	16	58
Trend	60	5	32
Antal försök	13	9	

Som framgår av diagram 1 så hade samtliga sorter, i de försök som har haft små vinterpåfrestningar, en avkastning som överträffar Kosack. Agaton, Marshal, Olivin, Terje, Ritmo samt Finess hade samtliga en avkastning som överträffade Kosack med mer än 10 % i medeltal, medan övriga sorter hade en meravkastning på mellan 1 och 9 %.

I försöken med stora vinterpåfrestningar blir bilden annorlunda. Olivin hade den högsta avkastningen följt av Finess och Ballad. Dessa sorter överträffade mätaren Kosack med mellan 13 och 7 %.

Stava, Terje, och Pagode hade en avkastning i nivå med mätarens, Kris och Tarso hade en avkastning på cirka 90 % av mätaren och övriga sorter hade avsevärt lägre skörd än Kosack. Hybnos II och Redford var helt utvintrade i ett respektive två försök, och nådde inte högre skörd än 85 respektive 43 % av mätaren i något enskilt försök, och torde inte vara aktuella i områden där större vinterpåfrestningar kan förväntas.

Effekterna av en axgångsbehandling med Amistar + Forbel varierade för marknads-sorterna mellan 3 och 10 % och framgår av diagram 2.

Av flerårsmedtalen (tabell 3), kan man utläsa att samtliga sorter, förutom Tarso, har överträffat mätaren i D-området. Kris, Ballad, Pagode och Finess har samtliga en medelavkastning som är drygt 5 % högre än mätarens.

I E-området stärker Kosack sin position. Lars och Olivin överträffar mätaren med 3-4 %, medan övriga sorter har en avkastning som ligger på +/- 2 % av mätarens.

Olivin har den klart högsta skörden i F-området med drygt 10 % högre skörd än mätaren under de två år som den är provad. Ballad överträffar mätaren med i medeltal 3 %, medan Pagode och Stava har en avkastning i nivå med mätarens. Övriga sorter har ej nått upp till Kosacks skördenivå.

Diagram 1. Höstvetete.

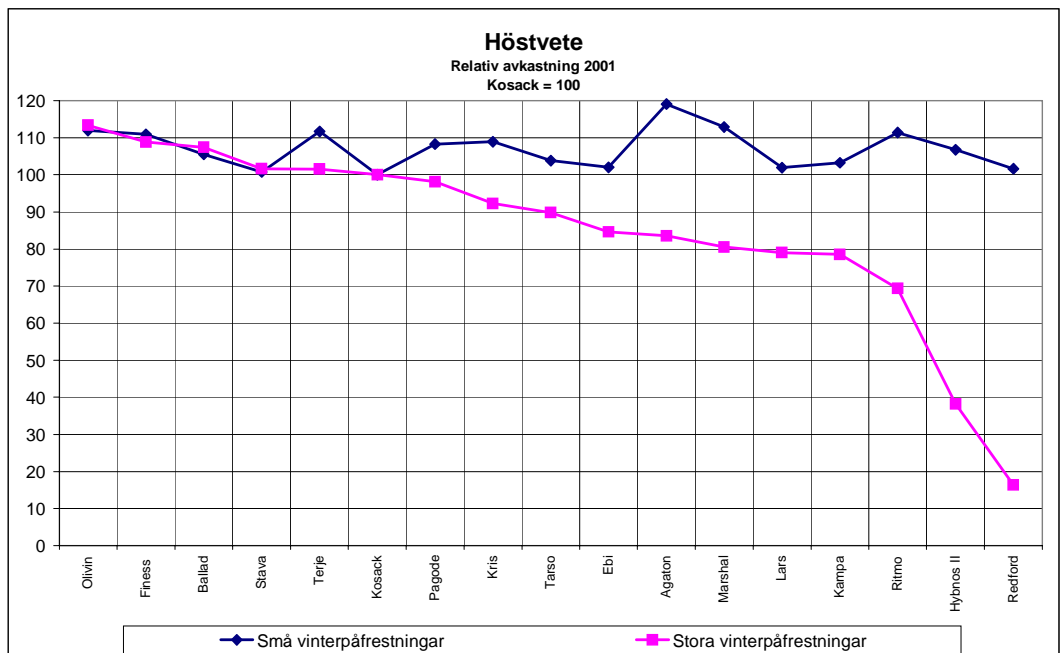
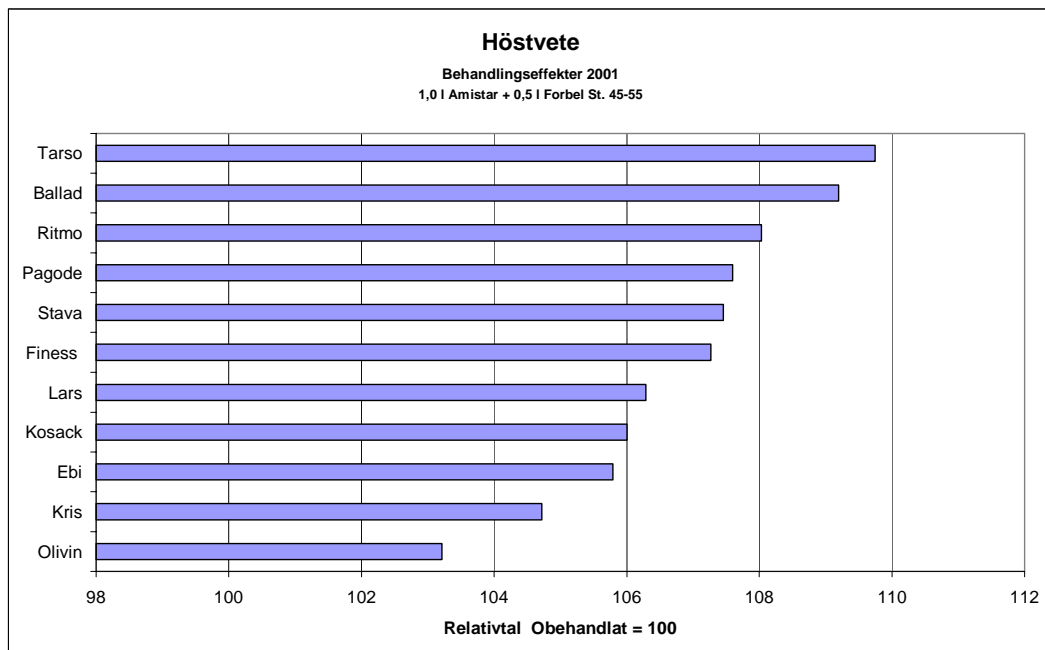


Diagram 2. Höstvet.



Tabell 3. Höstvete. Avkastning 1999-2001. Mätare: Kosack.

Sort/ Årtal	D-området				E-området				F-området			
	1999	2000	2001	Medel 1997- 2001	1999	2000	2001	Medel 1997- 2001	1999	2000	2001	Medel 1997- 2001
Kosack	8090	7950	8380	8050	6750	5910	7010	6980	6720	7550	6360	7190
kg/ha												
rel.tal	<u>100</u>	<u>100</u>	<u>100</u>	<u>100</u>	<u>100</u>	<u>100</u>	<u>100</u>	<u>100</u>	<u>100</u>	<u>100</u>	<u>100</u>	<u>100</u>
Olivin		96	113	101		108	108	103		108	113	111
Ballad	107	101	110	105	100	107	99	102	106	101	113	103
Kris	103	102	114	107	101	107	107	101	101	99	100	97
Pagode	98	102	109	105			101	99	97	104	103	101
Lars	98	99	102	102	106	114	103	104	85	106	91	96
Ebi	96	98	105	101	99	112	102	101	94	102	94	97
Stava	100	98	104	101	99	96	95	98	99	94	107	99
Finess	103	103	112	105	96	97	103	96	104	96	113	96
Ritmo	99	98	117	103	94	107	106	100	100	95	76	89
Tarso	87	98	108	97	94	101	101	100	90	95	94	94

Sorternas kvalitets- och beståndsegenskaper framgår av tabell 4 och 5.

KOSACK (SW) är en sent mognande, vinterhärdig, måttligt stråstyv sort som ger säker avkastning. Den har relativt goda bakningsegenskaper och klassas som kvali-

tetsvete trots att proteinhalten är något låg och att sorten fältgror relativt lätt. Motståndskraften mot sjukdomar är ganska god med undantag för brunrost.

STAVA (SW) är en sen, vinterhärdig och stråstyv sort som är resistent mot stinksot.

Tabell 4. Höstvete. Beståndsegenskaper och sjukdomskänslighet hos olika sorter. Femårsmedeltal från hela landet 1996-2000.

Sort	Vinterhärdighet %	Stråstyrka, %	Strå- längd cm	Mognad dagar
Kosack	91	81	107	331
Stava	92	79	102	331
Tarso	90	92	81	326
Pagode	88	74	90	328
Ritmo	79	85	81	328
Ebi	89	74	100	328
Kris	86	84	79	328
Lars	90	72	94	325
Ballad	89	85	97	329
Finess	88	91	78	327
Marshal	83	91	79	326

Tabell 5. Höstvete. Kvalitetsegenskaper hos olika sorter. Femårsmedeltal från hela landet 1996-2000.

Sort	Rymdvikt g	Tusenkorndvikt g	Falltal sek.	Proteinhalt %	Huvudsakligt användnings- område
Kosack	810	41,7	206	11,6	Bröd
Stava	804	40,2	234	11,5	Bröd
Tarso	798	38,6	283	12,6	Bröd
Pagode	780	47,9	213	12,2	Foder
Ritmo	744	42,5	249	11,5	Foder/Bröd
Ebi	802	49,4	228	12,5	Bröd
Kris	774	44,8	220	11,6	Foder/Bröd
Lars	797	47,0	199	12,1	Bröd
Ballad	778	42,5	244	11,8	Bröd
Finess	776	42,7	236	11,9	Bröd
Marshal	756	44,6	154	10,9	Foder

Den ger väl så hög skörd som Kosack. Sorten har ungefär samma kvalitetsegenskaper som Kosack och klassas som kvalitetsvete.

TARSO (SW) är en tysk kortstråig och mycket stråstyv sort som mognar tidigt. Sorten övervintrar bra, men avkastningen är något lägre än hos mätaren. Tarso har mycket bra falltalsstabilitet och hög proteinhalt. Sorten klassas som kvalitetsvete.

PAGODE (SW) är en holländsk, medellång, måttligt stråstyv och medeltidigt mognande sort. Den övervintrar ganska bra och lämnar ungefär samma skörd som Kosack. Sorten är främst avsedd för foder. Den har ganska god motståndskraft mot sjukdomar.

RITMO (SSd) är en holländsk mycket stråstyv sort som mognar tidigare än Kosack. Avkastningsförmågan är hög, men vinterhärdigheten är otillräcklig vid stränga vintar, speciellt i det nordliga odlingsområdet och sorten är då underlägsen Kosack. Kvaliteten är ganska svag och sorten är främst avsedd för foder.

EBI (SSd) är en tysk sort med medeltidig mognad och måttlig stråstyrka. Vinterhärdigheten är medelgod och avkastningen är i nivå med mätarens. Sorten har hög proteinhalt och även övriga kvalitetsegenskaper är bra och sorten klassas som kvalitetsvete.

KRIS (PI) har ett mycket kort och styvt strå och mognar medeltidigt. Avkastningsförmågan är god, men vinterhärdigheten är ej i nivå med mätarens. Kvaliteten är svag och sorten är främst ett fodervete.

LARS (SSd) är ett brödvete med medelgod vinterhärdighet och mycket tidig mognad. Strået är medellångt och något vekt. Avkastningen är hög, speciellt i E-området.

BALLAD (SW) är ett medeltidigt brödvete av samma typ som Kosack. Strået är medellångt, stråstyrkan god och vinterhärdigheten bra. Avkastningen är hög.

FINESS (SW) är en kortvuxen, stråstyv sort med tidig mognad. Vinterhärdigheten är

god och kvalitetsegenskaperna är medelgoda. Avkastar i nivå med mätaren.

BILL (SSd) är en kortvuxen, stråstyv sort med tidig mognad. Har god avkastningspotential, men vinterhärdigheten är otillräcklig.

MARSHAL (SW) är ett kortstråigt, tidigt mognande foderkorn från England. Sorten har god avkastningspotential, speciellt i D-området. Vinterhärdigheten är medelgod.

OLIVIN (SSd) är en högavkastande, vinterhärdig sort med god stråstyrka, medellångt strå och något tidigare mognad än mätaren. Avkastningen har varit hög/mycket hög, speciellt i F-området.

AGATON (SSd) är en relativt kortvuxen sort med måttlig stråstyrka. Sorten har hög avkastningsförmåga, men vinterhärdigheten är något svag.

TERJE (SW) är en kortvuxen, medeltidig sort med god stråstyrka. Avkastningen är god och vinterhärdigheten i nivå med mätaren.

RESIDENCE, CLEVER, DIAMANT, GREMLIN, MAGNUS, GNEJS och HEMSE (SW) är endast provade ett år eller ej längre aktuella.

DRIFTER, REDFORD, BISCAY, KAMPA, HYBNOS, BALTIMOR och TREND (SSd) är endast provade ett år eller ej längre aktuella.